

Ленинградская областная универсальная научная библиотека

Отдел краеведения

Первая мировая война

(1914-1918)

в истории Ленинградской области

Краеведческий указатель

**Санкт-Петербург
2013**

ББК 91 ло П-26 **Первая** мировая война (1914-1918) в истории Ленинградской области : краевед. указ. / Ленинградская областная научная библиотека, отд. краеведения ; сост. Н. П. Махова, Л. Н. Михеев ; под ред. Т. Н. Беловой, В. А. Топуновой ; отв. за вып. Л. К. Блюдова. – Санкт-Петербург, 2013. – 51 с.

Печать ксерокс ЛОУНБ
Тираж экз.

Государственное казенное учреждение культуры
«Ленинградская областная универсальная научная библиотека»
191144, Санкт-Петербург, Кирилловская ул., д. 19
Тел.: (812) 577-42-36
E-mail: info@reglib.ru

СОДЕРЖАНИЕ

Введение	4
Общие работы	5
Военная сфера	8
Воинские части	9
Военное строительство	12
Боевые действия	14
Участники войны	15
Экономическая сфера	18
Экономика. Общая ситуация	18
Промышленность	19
Сельское хозяйство	19
Транспорт	20
Внутренняя жизнь	21
Медицина	21
Беженцы	32
Военнопленные	32
Репрессии против граждан стран Четверного союза	33
Благосостояние населения	33
Образование	35
Земство	35
Восприятие войны населением.	
Благотворительная помощь	39
Переименование населенных пунктов	40
Именной указатель	41
Географический указатель	46

ВВЕДЕНИЕ

Первая мировая война – крупнейшее событие, как мировой, так и российской истории. Став сама по себе важнейшим эпизодом в истории нашего Отечества, она явилась катализатором таких событий как Февральская и Октябрьская революции 1917 года.

По идейно-политическим причинам история этой войны долгое время не находила должного освещения. В последние два десятилетия в историографии Первой мировой войны произошли значительные изменения, но многие аспекты этого события по-прежнему недостаточно изучены.

Участие Российской империи в мировом конфликте потребовало от страны значительных усилий в военной, промышленной, управленческой сферах. Война потребовала перестройки во всех отраслях общественной жизни.

Для обозначения внешнеполитической силы, противостоящей Российской империи в ходе этой войны, применяется используемое в литературе понятие «страны Четверного союза» (в него входили: Германская империя, Австро-Венгерская империя, Османская империя и Болгарское царство).

Непосредственно боевые действия Первой мировой войны территорию нынешней Ленинградской области коснулись мало (можно вспомнить лишь эпизод с вторжением германских войск в Принаровье в начале марта 1918 года), но при этом наш край вместе с остальной страной переносил все тяготы военного тыла.

Ленинградская областная универсальная научная библиотека, отдавая дань этому историческому событию, подготовила краеведческий указатель «Первая мировая война (1914-1918) в истории Ленинградской области».

При создании указателя использована литература из фондов ЛОУНБ и сети Интернет: книги, статьи из периодики 1914-2013 гг.

Материал располагается по трем разделам, охватывающим различные стороны жизни нашего края во время Первой мировой войны: военная сфера, экономическая сфера, внутренняя жизнь. Внутри разделы делятся на тематические рубрики. Литература внутри рубрик располагается в следующей последовательности: книжные издания, публикации из периодических изданий, затем электронные ресурсы. Все материалы аннотированы.

Названия населенных пунктов даны в их современном написании (согласно справочнику «Административно-территориальное деление Ленинградской области», 2007 г.).

Для удобства пользования пособие снабжено именным и географическим указателями.

Отбор материала закончен 1 декабря 2013 года.

Указатель адресован широкому кругу читателей интересующихся историей страны и родного края, преподавателям, учащимся, краеведам.

Общие работы

1. 1914 // Страницы истории: Краеведческий календарь 1384-1916 / сост. В. В. Дёмина. – Кингисепп : [б. и.], 2004. – С. 20.

Организация ямбургскими уездными земскими структурами лазаретов в помещениях земских школ. Организация Дамского Комитета для содействия Ямбургскому уездному комитету Всероссийского Земского Союза в помощь раненым и больным воинам.

2. Аристов, В. В. Страницы Яма-Ямбурга-Кингисеппа в истории России и Европы / В. Аристов. — Санкт-Петербург ; Кингисепп : [б. и.], 2009. — С. 146-160.

Восприятие войны населением Ямбурга (ныне Кингисепп). Общественная благотворительность (помощь фронту, прием беженцев). Лазареты. Репрессии против граждан стран Четверного союза. Вопрос о переименовании губернских городов Ямбурга (ныне Кингисепп) и Шлиссельбурга (ныне Кировский р-н). Части расквартированные в Ямбургском уезде. Бои в районе р. Нарова в начале марта 1918 года. Отступление через Ямбург (ныне Кингисепп) советских подразделений.

3. Бажуков, А. И. Исчезнувшее село Ивина / А. И. Бажуков, Н. И. Поршняков, Л. Н. Поршнякова. - Петрозаводск : Verso, 2013. – С. 152.

Восприятие войны жителями Присвирья (ныне Подпорожский и Лодейнопольский районы). Экономическая ситуация. Список жителей села участников войны.

4. Васильев, П. А. Лодейное Поле : путь сквозь века / П. А. Васильев. — [Подпорожье] : [б. и.], 2010. – С. 116-117.

Патриотические демонстрации первых дней войны в Лодейном Поле. Развитие территории нынешнего Лодейнопольского района в условиях войны. Экономические выгоды от поставок в армию. Новые рабочие места на строящейся Мурманской (ныне Октябрьской) железной дороге.

5. Великая Мировая война // Барановский, А. Вырица при царе : дачный Петербург / А. Барановский. — Санкт-Петербург : Остров, 2005. — С. 216-232.

Помощь общественных организаций раненым и семьям военнослужащих в пос. Вырица (ныне Гатчинский р-н). Экономическое положение пос. Вырица во время войны. Мирное строительство в военных условиях. Репрессии против граждан стран Четверного союза. Деятельность земских структур, направленная на помощь фронту и мирному населению. Список жителей пос. Вырица, отправившихся на фронт. Вопрос о переименовании городов с немецким названием. Содержание военнопленных в районе пос. Вырица.

- 6. Венцель, И. В. Всеволожск / И. В. Венцель, Н. Д. Солохин. — Ленинград : Лениздат, 1975. — С. 60-61.**

Экономическая ситуация сложившаяся в районе г. Всеволожск в годы войны. Экономические трудности. Мирное строительство в военных условиях. Начало строительства водопровода из Ладожского озера. Бедственное положение школы. Развитие производства (прежде всего военного).

- 7. Венцель, И. Карельский треугольник / И. Венцель, Н. Солохин // Inkerin uutiset = Соседи / ред. К. Сакса. — [б. м.], 2006. - № 17. — С. 45-46.**

Экономические трудности, возникшие в связи с начавшейся войной (в частности, на примере дачного хозяйства в районе Всеволожска). Перевод хозяйства на военные рельсы. Положение земской школы. Открытие военных школ, заводов, госпиталей в Рябовской волости (ныне Всеволожский р-н).

- 8. Емельянов (Йыги), Б. К. Пласты истории села Венкуль, сиречь Наровского, с незапамятных времен по настоящее время / Б. К. Емельянов (Йыги). — Санкт-Петербург : Реноме, 2011. — С. 118-125.**

Восприятие войны жителями с. Венкуль (ныне дер. Венкуль, Кингисеппский р-н). Благосостояние населения в связи с войной. Список жителей села участников войны. Содержание военнопленных. Организация ими театрального представления (первого в истории данного населенного пункта). Бои в Принаровье в начале марта 1918 года. Оккупация с. Венкуль германскими войсками.

- 9. История и культура Ленинградской земли с древнейших времен до наших дней / под ред. С. А. Лисицына. — Санкт-Петербург : Специальная литература, 2003. — С. 206-211.**

Общая характеристика экономической ситуации, сложившейся в ходе войны на территории современной Ленинградской области. Падение экспорта. Транспортные проблемы (железные дороги не справляются с грузоперевозками). Нехватка рабочих кадров. Создание в губернии новых учреждений, работающих на войну – заводов, военных школ, расширяются старые предприятия (на примере Всеволожска). Строительство новых железнодорожных веток: Луга-Валдай (ныне Лужский р-н), Мга-Рыбинск (ныне Кировский р-н), Мурманской железной дороги (через территорию современных Лодейнопольского и Подпорожского р-нов). Новые строительные проекты ведут к развитию отдельных регионов (например, г. Лодейное Поле). Поиск новых энергетических ресурсов (территория нынешнего Бокситогорского р-на). Проблемы с продовольствием. Падение уровня жизни населения (на примере г. Тосно). Недостаточное

финансирование образования. Антивоенные настроения на территории, относящейся к современной Ленинградской области (Лужский р-н, Волховский р-н, Тихвинский р-н). Организация служащими 436-го пехотного Новолодожского полка (мобилизованного на территории нынешнего Волховского р-на) выпуска антивоенной газеты «Окопная правда». Общественная помощь фронту (в частности, на примере Гатчины). Гарнизоны Выборга, Гатчины, Кексгольма (ныне Приозерск). Луга как крупная тыловая база.

- 10. История и культура Ленинградской земли с древнейших времен до наших дней / под ред. С. А. Лисицына. — Санкт-Петербург : Специальная литература, 2009. — С. 206-211.**

То же.

- 11. Кравченко, Е. Н. «Пути оставленные нам...» : (Благотворительность в г. Выборге в XIX – начале XX вв.) / Е. Н. Кравченко // Грани губернской жизни : благотворительность в образовании, культуре, медицине : материалы Вторых губернских чтений, посвященных 60-летию юбилею ЛОУНБ ; Ленингр. обл. универс. науч. б-ка; ред. Г. В. Михеева ; сост. И. А. Корж, Г. М. Мошкова. - Санкт-Петербург : Профессия, 2005. – С. 19, 20.**

Общественная благотворительность в Выборге. Организация лазаретов и помощь семьям военных. Деятельность пацифистской организации «Мир». Репрессии против граждан стран Четверного союза в Выборге.

- 12. Ленинградская область. История и современность / авт.-сост. А. Н. Кирпичников, В. В. Лапин, Ф. Ф. Рыбаков и др. ; предисл. В. Густова. — Санкт-Петербург : Лики России, 1997. — С. 186-187.**

Экономическая ситуация в Петероградской губернии. Ситуация в сельском хозяйстве. Благополучие населения. Гарнизоны Выборга, Гатчины, Кексгольма (ныне Приозерск). Луга как крупная тыловая база.

- 13. Николаева, О. Б. Тихвин в 1915 г. по публикациям в газете «Новгородский Север» : экономика, политика, социальные вопросы / О. Б. Николаева // Третьи Мордвиновские краеведческие уездные чтения (26 ноября 2006 года) : материалы конф. — Тихвин : [б. и.], 2007. — С. 46-49.**

Общественная благотворительная помощь фронту. Лазареты. Усилия земства. Помощь учебных заведений фронту. Проблемы с продовольствием. Содержание военнопленных в Тихвине.

- 14. Новоселова, З. А. Выборг на переломе истории / З. А. Новоселова // Страницы Выборгской истории : краеведческие записки / Гос. музей**

"Выборгский замок" ; [сост. С. А. Абдуллина]. — Выборг : [б. и.], 2000. — С. 258-259.

Движение воинских частей в районе Выборга. Экономическое положение Выборга во время войны. Экономические трудности. Проблемы с продовольствием. Меры правительства по улучшению ситуации (в т. ч. возобновление строительства железной дороги Териоки-Бьёрке (ныне Выборгский р-н)). Пожертвования населения на нужды армии. Упоминание о работе «Русского благотворительного общества Финляндии». Работа госпиталей.

15. «Провинциальная кумушка преобразуется» // Глезеров, С. Е. Предместья Санкт-Петербурга : Быт и нравы начала XX века / С. Глезеров. — Москва : Центрполиграф, 2009. — С. 101-108.

Восприятие войны жителями Петроградской губернии. Благотворительная помощь армии от жителей Гатчины. Вопрос о переименовании Шлиссельбурга, поднятый гласными местного земства. Луга как крупная тыловая база фронта.

16. Страницы истории Ленинградской области : в 2 т. Т. 2 : От Петроградской губернии к Ленинградской области. — Санкт-Петербург : Лики России, 2012. — С. 10.

Экономические трудности, с которыми столкнулась Петроградская губерния в ходе начавшейся войны. Работа общественных благотворительных организаций (в частности в Гатчине). Лечебные заведения г. Луга. Луга как крупная тыловая база.

17. Хрисанфов, В. И. Незнакомая Луга / В. И. Хрисанфов. — Луга : Крестьянский государственный университет им. Кирилла и Мефодия, 2004. - С. 181-194.

Восприятие войны жителями Луги. Экономических трудности, с которыми столкнулись жители территории нынешнего Лужского района в условиях начавшейся войны. Беженцы. Общественная благотворительность. Содержание военнопленных.

Военная сфера

18. Округ в годы Первой мировой войны // Петербургский-Петроградский-Ленинградский военный округ : в 2 т. Т. 1. — Санкт-Петербург : ИПК Вести, 2012. — С. 115 -145.

Общая характеристика работы структур Петроградского военного округа во время войны.

Воинские части

В начале 20 века территория современной Ленинградской области входила в столичный регион государства. В условиях начавшегося международного конфликта, российское правительство приложило максимум усилий для обеспечения безопасности Петрограда. Это вело к концентрации значительных воинских контингентов, как в самой столице, так и на её подступах. Большие гарнизоны дислоцировались в Луге, Гатчине, Выборге, Ямбурге (ныне Кингисепп).

- 19. Адаскина, В. И. Выборг и его окрестности : краткий путеводитель / В. И. Адаскина, И. П. Вассель, Э. Риор. – Ленинград : Гидрометеиздат, 1961. – С. 24.**

Упоминание о военном положении в Выборге и многочисленных подразделениях расквартированных в нем.

- 20. Амирханов, Л. И. Форты Кронштадта / Л. И. Амирханов, В. Ф. Ткаченко. — Санкт-Петербург : Остров, изд-во, 2006. – С.72-73, 82-83.**

Строительство и ввод в эксплуатацию комплекса укреплений форта «Ино» (ныне Выборгский р-н) и «Красная Горка» (ныне Ломоносовский р-н). Служба гарнизонов фортов.

- 21. Аристов, В. В. История мореплавания в проливе Бьеркезунд / В. Аристов. — Санкт-Петербург : "Вести", 2008. — С. 68-69.**

Учения в районе дер. Куркела (район нынешнего пос. Прибылово, Выборгский район) в 1914-15 гг. Расквартирование солдат на полуострове Киперорт (Выборгский р-н). Судходство в проливе Бьёркёзунд во время войны. Строительство морских артиллерийских укреплений во время войны в районе дер. Хяркяля (пос. Годуновка, Выборгский район).

- 22. Аристов, В. В. Кингисепп - город, овеянный славой : военно-исторические очерки / В. Аристов. — Санкт-Петербург : ИПК "Вести", 2011. — С. 28-29.**

Мобилизация 146-ого пехотного Царицынского полка, расквартированного в Ямбурге (ныне Кингисепп).

- 23. Васильев, Е. Н. Выборг / Е. Н. Васильев, Н. И. Закатилов. – Ленинград : Лениздат, 1975. - С.32.**

Воинские части, расквартированные в Выборге.

- 24. Ефимов, А. С. Кингисепп / А. С. Ефимов. — Ленинград : Лениздат, 1972. — С. 49.**

Воинские части, дислоцированные в Ямбурге (ныне Кингисепп). Недовольство продолжающейся войной.

- 25. Зерцалов, В. И. Луга / В. И. Зерцалов. – Ленинград : Лениздат, 1972 — С. 44.**

Луга как крупная тыловая база.

- 26. Киреев, И. А. Траление в Балтийском море в войну 1914-1917 годов / И. А. Киреев. – Москва–Ленинград : [б. и.], 1939. - С. 230-231.**

Движение флота в районе о. Гогланд (ныне Кингисеппский р-н) и о. Лавенсари (ныне о. Мощный, Кингисеппский р-н).

- 27. Куллама, Г. З. Лужский артиллерийский полигон / Г. З. Куллама. — Луга : Изд-во Голубева, 2010. – С. 58-60.**

Служба Лужского полигона во время войны. Работа на полигоне пленных австрийцы.

- 28. Луга в годы Первой мировой войны // Хрисанфов, В. И. Лужский край в 1917-20 гг. : книга первая. – Луга : Изд-во Голубева, 2010. – С. 6-12.**

Гарнизон Луги. Луга как крупная тыловая база. Работа в городе оборонных предприятий.

- 29. Накануне Первой мировой войны // Петербургский-Петроградский-Ленинградский военный округ : в 2 т. Т. 1. — Санкт-Петербург : ИПК Вести, 2012. — С. 110-115.**

Воинские соединения, дислоцированные на территории современной Ленинградской области (в Луге, Гатчине, Выборге, Ямбурге (ныне Кингисепп)) накануне войны.

- 30. Новоселова, З. А. Боевой путь 7 и 8 Финляндских стрелковых полков в годы Первой Мировой войны / З. А. Новоселова // Страницы Выборгской истории : сборник статей. Кн. 2 / ред. С.А. Абдуллина, Е.Н. Кальщиков ; Государственный музей "Выборгский замок". — Выборг : Европейский дом, ООО, 2004. - С. 237-244.**

Служба 7-го и 8-го Финляндских стрелковых полков, сформированных в районе Выборга. Госпитали в Выборге.

- 31. Новоселова, З. А. Выборг в период революции и гражданской войны в Финляндии / З. А. Новоселова // Гражданская война в Финляндии. Выборг. 1918 год : материалы научно-практ. конф. — Санкт-Петербург : Остров, 2012. — С. 3.**

Упоминание о расположении в Выборге штаба 42 корпуса, расквартированного в Финляндии с целью защиты от немецкого десанта.

32. Слобожан, И. Александр Раков / И. Слобожан. – Ленинград : Лениздат, 1965. – С. 82-83.

Служба гарнизона крепости Выборг.

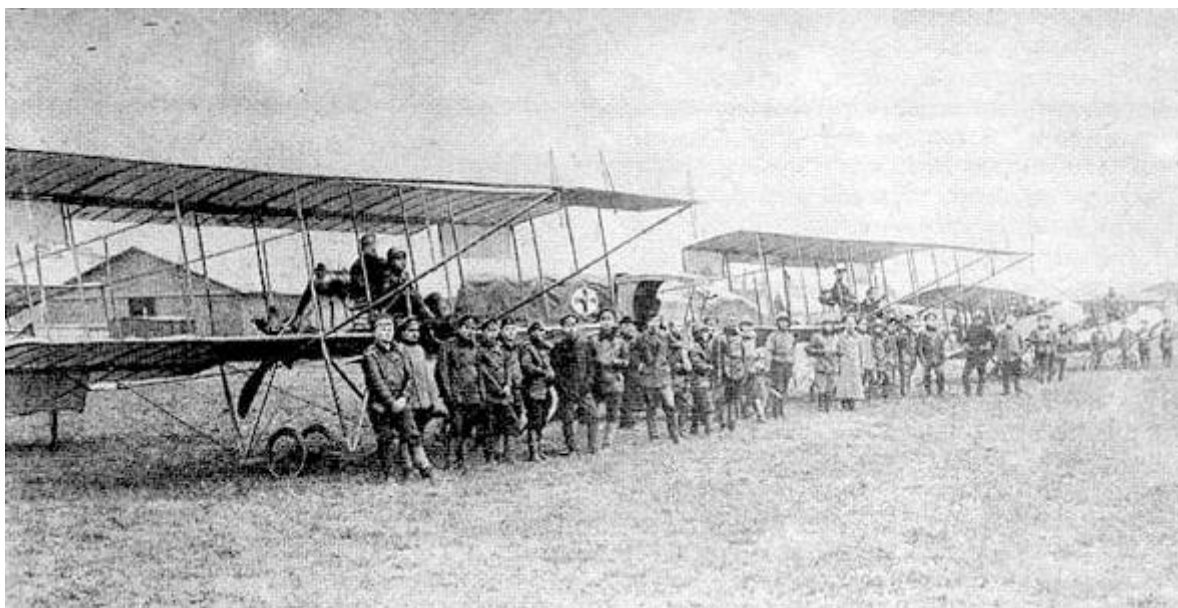
33. Служба: 1915 – 1918 // Ткаченко В. Ф. Форт «Ино» : Строительство. Служба. Уничтожение / В. Ф. Ткаченко; Федеральное архивное агенство, Рос. гос. архив военно-морского флота. — Санкт-Петербург : Остров, 2009. — С. 35-58.

Служба гарнизона форта «Ино» (Выборгский район). Строительство и ввод в эксплуатацию комплекса укреплений форта во время войны.

34. Эйстиля, Ингертиля, Яаккола – Петровское // Карельский перешеек - Земля неизведанная. Ч. 5 - 6 : Западный сектор : Койвисто - Йоханнес [Приморск - Советский] / авт.-сост. и пер. Е. А. Балашов. — Санкт-Петербург : Нива, ИПК, 2006.— С. 102.

Функционирование во время Первой мировой войны до 1918 в дер. Эйстиля (ныне с. Петровское, Выборгский р-н) филиала Кронштадтской школы морских инженеров.

35. Януш, Я. Б. Гатчинская авиационная школа : о нижних чинах Военной Авиационной школы [Электронный ресурс] / Я. Б. Януш // Гатчина сквозь столетия. – Режим доступа : WWW.URL: <http://history-gatchina.ru/article/aviashkola.htm> - 25.12.2013.



36. Януш, Я. Б. Гатчинская авиационная школа : не только о лётчиках [Электронный ресурс] / Я. Б. Януш ; подг. Е. Дзюба // Gatchina24.ru. –

Режим доступа : WWW.URL: http://gatchina24.ru/gtn-pravda/gtn-pravda_5674.html - 25.12.2013.

37. Януш, Я. Б. Гатчинская военная авиационная школа на открытках [Электронный ресурс] / Я. Б. Януш // Гатчина сквозь столетия. – Режим доступа : WWW.URL: <http://history-gatchina.ru/article/card.htm> - 25.12.2013.

38. Януш, Я. Б. Гатчинская школа прапорщиков [Электронный ресурс] / Я. Б. Януш // Гатчина сквозь столетия. – Режим доступа : WWW.URL: <http://history-gatchina.ru/article/psf.htm> - 25.12.2013.

См. также: №№ 2, 9, 10, 12, 14, 15, 18, 40, 43, 45, 46, 47, 66, 140.

Военное строительство

Для успешного противостояния наступающему противнику возводится ряд укреплений. Прежде всего, российское командование было обеспокоено возможной атакой Петрограда германским флотом. В помощь флоту российскому на берегах Балтийского моря возводится целый ряд артиллерийских позиций. Это форты «Ино», «Красная Горка», «Серая Лошадь» и др.

39. Алватти // Карельский перешеек - Земля неизведанная. Ч. 5 - 6 : Западный сектор : Койвисто - Йоханнес [Приморск - Советский] / авт.-сост. и пер. Е.А. Балашов. — Санкт-Петербург : Нива, ИПК, 2006. — С. 93.

Строительство морской артиллерийской батареи в районе дер. Хумалйоки (ныне пос. Ермилово, Выборгский р-н).

40. Аристов, В. В. От "Второго Кронштадта" к "Второму Роттердаму" : история мореплавания и портостроительства в Лужской губе Финского залива / В. В. Аристов. - Санкт-Петербург : [б. и.], 2010. – С. 39.

Сдача в эксплуатацию батареи на п-ве Кургальский (ныне Кингисеппский р-н) в 1916 году.

41. Карельский перешеек - земля неизведанная. Ч. 3 : Юго-Западный сектор : Куолемярви - Каннельярви [Красная Долина - Победа] / авт.-сост. Е. А. Балашов. — Санкт-Петербург : Нива, ИПК, 2006. — С. 41-43.

Строительство железнодорожной ветки ст. Яппиля к мысу Стурсудден для оборудования морской артиллерийской батареи в районе дер. Сейвястё (ныне пос. Озерки, Выборгский район).

- 42. Равансаари – Остров Малый Высоцкий // Карельский перешеек - Земля неизведанная. Ч. 5 - 6 : Западный сектор : Койвисто - Йоханнес [Приморск - Советский] / авт.-сост. и пер. Е. А. Балашов. — Санкт-Петербург : Нива, ИПК, 2006. - С. 199.**

Строительство морской артбатареи на о. Равансаари (ныне о. Мал. Высоцкий; Выборгский р-н).

- 43. Строительство : 1908-1915 // Ткаченко В. Ф. Форт «Ино» : Строительство. Служба. Уничтожение / В. Ф. Ткаченко ; Федеральное архивное агентство, Рос. гос. архив военно-морского флота. — Санкт-Петербург : Остров, 2009. — С. 7-34.**

Строительство и ввод в эксплуатацию комплекса укреплений форта «Ино» (ныне Выборгский р-н). Служба гарнизона форта «Ино».

- 44. Мельников, П. Е. Красногорский бастион / П. Е. Мельников. — Ленинград : Лениздат, 1982. — С. 11-12.**

Строительство и ввод в эксплуатацию комплекса укреплений форта «Красная Горка» (ныне Ломоносовский р-н).

-
- 45. Ткаченко В. Ф. 6-дм орудия Канэ в береговой обороне России / В. Ф. Ткаченко // Цитадель. - 2008. - № 14. – С. 79-97.**

Оборудование фортов «Серая Лошадь» (ныне Ломоносовский р-н), «Ино» (ныне Выборгский р-н), «Красная Горка» (ныне Ломоносовский р-н) артиллерией во время войны. Служба гарнизонов фортов.

- 46. Ткаченко В. Ф. Возвращаясь к 10-дм пушке / В. Ф. Ткаченко // Цитадель. - 2008. - № 14. – С. 105-109.**

Оборудование форта «Красная Горка» (ныне Ломоносовский р-н) артиллерией. Служба гарнизона форта.

- 47. Ткаченко В. Ф. К вопросу о перемещении орудий крепости Кронштадт 1914-44 годы / В. Ф. Ткаченко // Цитадель. - 2008. - № 14. – С. 97-105.**

Оборудование форта «Ино» (ныне Выборгский р-н), Выборгской крепости и батареи на о. Лавенсари (ныне о. Мощный, Кингисеппский р-н) артиллерией. Служба гарнизонов фортов.

См. также: №№ 4, 9, 20, 21, 33, 50, 78, 79, 81, 82, 83, 142.

Боевые действия

Непосредственно боевые действия коснулись территории современной Ленинградской области лишь на завершающем этапе войны. Германские части вторглись в Принаровье (в том числе, на территорию, принадлежащую Кингисеппскому району) уже в момент подписания Брестского мира в начале марта 1918 года.

- 48. Арьев, А. А. Ивангородская летопись, 1492-2001 / А. А. Арьев. - Санкт-Петербург : [б. и.], 2001. – С. 109.**

Упоминание о взятии 4 марта 1918 года германскими войсками г. Ивангорода и о наступлении до дер. Комаровки (Кингисеппский р-н).

- 49. Афонский, Н. М. Сланцы / Н. М. Афонский. — Ленинград : Лениздат, 1964. — С. 32.**

Упоминается о действиях отряда П. Дыбенко в феврале-марте 1918 г. между Нарвой и Петроградом.

- 50. Караев, Г. Н. По местам боевой славы : Ленинград и Ленинградская область / Г. Н. Караев, Ю. Н. Яблочкин, Т. И. Воробьев. — Ленинград : Лениздат, 1963. — С. 97-98.**

Вооруженное противостояние между германскими войсками и советскими отрядами в районе р. Наровы (Кингисеппский р-н). Подготовка советскими властями оборонительных позиций в районе деревень Новоятницкое, Дубровка (Кингисеппский р-н) и г. Ямбурга (ныне Кингисепп).

-
- 51. Волков С. Праздник государственной измены? [Электронный ресурс] / С. Волков // Новая Газета. – 2012. - №19. – Режим доступа : WWW.URL: <http://www.novayagazeta.ru/society/51205.html> - 25.12.2013.**

Вооруженное противостояние между германскими войсками и советскими отрядами в районе р. Наровы (Кингисеппский р-н). Подготовка к обороне Ямбурга (Кингисепп). Роль в событиях Д. Парского и П. Дыбенко.

- 52. Парский, Д. Воспоминания и мысли о жизни и службе в Ямбургском отряде Красной армии в марте-апреле 1918 г. [Электронный ресурс] / Д. Парский // Русская армия в Великой войне. – Режим доступа : WWW.URL: http://www.grwar.ru/library/Mil-Collect-II/МСII_05.html - 25.12.2013.**

Вооруженное противостояние между германскими войсками и советскими отрядами в районе р. Наровы (Кингисеппский р-н) в начале марта 1918 года. Подготовка к обороне Ямбурга (Кингисепп).

См. также: №№ 2, 8, 54, 140.

Участники войны

Свой вклад в защиту страны от агрессора внесли как высокопоставленные офицеры и чиновники, так и рядовые военнослужащие и труженики тыла.

- 53. В зеркале времен и судеб : ист. очерки о руководителях Ленинградской области / сост. В. С. Симаков. — Санкт-Петербург : Вести, ИПК, 2002. — С. 87-91.**

Биографические сведения о губернаторах Петроградской губернии в годы Первой мировой войны.

- 54. Парский Дмитрий Павлович // Залесский К. А. Первая мировая война. Энциклопедия : в 2-х ч. Ч. 2. Русская действующая армия / К. А. Залесский. — Москва : ФИВ, 2014. - С. 404-405.**

Биографические сведения о Д. П. Парском, руководителе обороны Нарвы и Ямбурга (ныне Кингисепп) во время германского наступления в начале марта 1918 года.

- 55. Фотографии, имеющие отношение к Первой мировой войне // Павлов, Б. А. О чем говорят старые фотографии : записки краеведа (материалы из архивов, выписки из газет, старые фотографии, карты и схемы, воспоминания ветеранов) / Б. А. Павлов, Б. Б. Павлов. — Сланцы ; Москва : изд-во Второй типографии ФУ "Медбиоэкстрем" при Минздраве РФ, 2001. — С. 22-26.**

Фотографии жителей Гдовского уезда, участников войны.

-
- 56. Лурье В. М. Командующие войсками Петроградского [Ленинградского] военного округа / В. М. Лурье, П. А. Каленов // История Петербурга. - 2001. - № 1. - С. 66-69 ; № 2. - С. 81-83.**

Биографические сведения о командующих Петроградским военным округом в годы Первой мировой войны.

57. Лурье В. М. Командующие войсками Гвардии и Петербургского-Петроградского-Ленинградского военного округа / В. М. Лурье, П. А. Каленов // История Петербурга. - 2006. - № 6. – С. 91-93.

Биографические сведения о командующих Петроградским военным округом в годы Первой мировой войны.

58. Дубровская, Е. Ю. Историческая память населения Карелии [Электронный ресурс] : [тема Первой мировой войны в журнале «Карельские известия»] / Е. Ю. Дубровская // Православие в Карелии : материалы III региональной научной конф., посвященной 780-летию крещения карелов (16-17 октября 2007 года, г. Петрозаводск) / [редкол. : В. М. Пивоев (отв. ред.), М. В. Пулькин, В. Н. Сузи]. – Петрозаводск, 2008. - С. 140-147. WWW.URL: <http://do.gendocs.ru/docs/index-243488.html?page=10> - 25.12.2013.

Мобилизация военнослужащих в Выборге и на о. Коневец.

59. От Олонецкого местного управления Российского общества Красного Креста : список раненых и больных нижних чинов, помещенных в лечебные заведения [Электронный ресурс] // Олонецкие губернские ведомости. - 1914. - 26 нояб. - С. 2. - Режим доступа : <http://ogv.karelia.ru/magpage.shtml?id=2247&page=2> – 25.12.2013.

Жители территории нынешнего Лодейнопольского и Подпорожского районов в списках убитых, раненных и пропавших без вести.

60. Список нижних военных чинов убитых, раненых и пропавших без вести по Олонецкой губернии [Электронный ресурс] // Олонецкие губернские ведомости. - 1914. - 21 нояб. - С. 2. - Режим доступа : <http://ogv.karelia.ru/magpage.shtml?id=2244&page=2> – 25.12.2013.

Жители территории нынешнего Лодейнопольского и Подпорожского районов в списках убитых, раненных и пропавших без вести.

61. Список раненых нижних военных чинов по Олонецкой губернии [Электронный ресурс] // Олонецкие губернские ведомости. - 1914. - 21 дек. - С. 1. - Режим доступа : <http://ogv.karelia.ru/magpage.shtml?id=2268&page=1> – 25.12.2013.

Жители территории нынешнего Лодейнопольского района в списках убитых, раненных и пропавших без вести.

62. Януш, Я. Б. Гатчинские Георгиевские кавалеры. Летчики [Электронный ресурс] / Я. Б. Януш // Гатчина сквозь столетия. – Режим

доступа: WWW.URL: <http://history-gatchina.ru/article/aviatory1.htm> - 25.12.2013.

Биографические сведения, в том числе, о гатчинских Георгиевских кавалерах летчиках участниках Первой мировой войны.

63. Януш, Я. Б. Четыре войны гатчинских артиллеристов [Электронный ресурс] / Я. Б. Януш // Гатчина сквозь столетия. – Режим доступа : WWW.URL: <http://history-gatchina.ru/article/artillery.htm> - 25.12.2013.

Сведения о военнослужащих участниках Первой мировой войны, служивших в подразделениях расквартированных в Гатчине.

64. Януш, Я. Б. Гатчинские Георгиевские кавалеры выпускники учебных заведений Гатчины [Электронный ресурс] / Я. Б. Януш // Гатчина сквозь столетия. – Режим доступа : WWW.URL: <http://history-gatchina.ru/article/uchebn.htm> - 25.12.2013.

Биографические сведения, в том числе, о гатчинских Георгиевских кавалерах выпускниках учебных заведений Гатчины эпохи Первой мировой войны.

65. Януш, Я. Б. Гатчинские Георгиевские кавалеры. Артиллеристы [Электронный ресурс] / Я. Б. Януш // Гатчина сквозь столетия. – Режим доступа : WWW.URL: <http://history-gatchina.ru/article/nikitin.htm> - 25.12.2013.

Биографические сведения, в том числе, о гатчинских Георгиевских кавалерах артиллеристах участниках Первой мировой войны.

66. Януш, Я. Б. Кирасиры : после июля 1914 года [Электронный ресурс] / Я. Б. Януш // Гатчина сквозь столетия. – Режим доступа: WWW.URL: <http://history-gatchina.ru/article/kirasiry.htm> - 25.12.2013.

Биографические сведения о военнослужащих Лейб-Гвардии Кирасирского полка, расквартированного на момент начала войны в Гатчине.

См. также: №№ 3, 5, 8, 49, 52, 36, 37, 38, 111, 125, 128, 129, 130.

Экономическая сфера

Экономика. Общая ситуация

Война потребовала от России значительных экономических усилий. На ведение боевых действий затрачивались огромные ресурсы. Это не могло не сказаться на общей хозяйственной обстановке в стране. Новые экономические условия в полной мере сказывались и на хозяйстве нашего края.

- 67. Астафьев, В. В. Тропинки в прошлое : историко-краеведческие статьи и очерки : вып. 3 / В. В. Астафьев. — Волхов : Волховская типография, 2003. - С. 130-131.**

Вопрос о необходимости изыскания новых источников энергии на территории Петроградской губернии в связи с начавшейся войной. Вопрос о строительстве гидроэлектростанций или на Волховских порогах (ныне Волховский р-н), или в районе Иматры (ныне Финляндия).

- 68. Калинин, М. А. Бокситогорск. Пикалево / М. А. Калинин, А. И. Федяев. — Ленинград : Лениздат, 1983. — С. 3.**

Вопрос о необходимости изыскания новых источников энергии в связи с начавшейся войной. Обнаружение на территории современного Бокситогорского района бокситов.

- 69. Карху, А. И. Истоки. Очерки об историческом прошлом деревень и поселков Ломоносовского района, укладе и образе жизни проживающих здесь людей / А. И. Карху. — Ломоносов : [б. и.], 2007. — С. 30-31.**

Влияние начавшейся войны на строительство «Ораниенбаумской электрической железной дороги» (ныне Ломоносовский р-н).

- 70. Киселева, Т. "В сельце Дворцовом в Шапках..." : краевед. записки / Т. Киселева, О. Маврина. — Санкт-Петербург : [б. и.], 2006. — С. 231.**

Затягивание восстановительных работ в храме с. Покровское (ныне с. Шапки, Тосненский р-н) в связи с усложнением общей экономической ситуации.

- 71. Надеждин, Р. Свод памятников природы, истории и монументального искусства Ленинградской области. Кн. 1 : Волховская земля / Р. Надеждин. — Санкт-Петербург : Площадь искусств, 2010. — С. 43.**

Невозможность дальнейших архитектурных преобразований в Никольском монастыре в Старой Ладоге (ныне Волховский р-н) в связи с усложнением общей экономической ситуации.

См. также: №№ 3, 4, 5, 6, 7, 9, 10, 12, 14, 16, 75, 93, 96, 143, 144, 145, 146, 150, 152.

Промышленность

Запасы военного имущества, накопленные перед войной, в новых условиях вооруженного противостояния быстро иссякли. Правительство, в срочном порядке, оказалось вынуждено переводить промышленность на военные рельсы.

- 72. Бурлаков, А. Туристские маршруты Гатчинского района : южное направление / А. Бурлаков. — Гатчина : СЦДБ, 2003. — С. 72.**

Выполнение меднопрокатным заводом в дер. Чикино (Гатчинский район) военных заказов.

- 73. Карельский перешеек - земля неизведанная. Ч. 9 : Центральный сектор: Валкъярви - Вуоксела [Мичуринское - Ромашки] / авт. - сост. Е. А. Балашов. — Санкт-Петербург : Нива, ИПК, 2005. — С. 159.**

Упоминается об интенсивном производстве в дер. Салокюля (ныне ур. Салокюля, Всеволожский р-н) во время войны повозок для армии.

- 74. Лужский абразивный завод. Страницы истории : в 3 кн. Кн. III : Четырежды рожденный / Н. А. Голушко, В. Г. Ипатов, С. А. Николаев. — Санкт-Петербург : Петровский фонд, изд-во, 2000. — С. 19-25.**

Работа предприятия в годы войны. Выполнение оборонных заказов.

См. также: №№ 6, 7, 9, 10, 28, 67, 68, 141.

Сельское хозяйство

Мобилизация значительной части мужского населения, резкого сокращения экспорта продовольствия привело к значительным затруднениям в сельском хозяйстве.

- 75. Игнатенко, В. Ф. Земля Приладожская : страницы истории / В. Ф. Игнатенко ; Староладожский историко-архитектурный и археологический музей-заповедник. — Старая Ладога : [б. и.], 2012. — С. 29-30.**

Характеристика положения сельского хозяйства в Петроградской губернии, в целом, и в Новоладожском уезде, в частности.

- 76. Карельский перешеек - земля неизведанная. Ч. 10 : Северо-восточный сектор : Ряйсяля [Мельниково] / Д. И. Шитов. — Санкт-Петербург : Нива, ИПК, 2006. — С. 46.**

Влияние военных действий на сельское хозяйство волости Ряйсяля (ныне Приозерский р-н).

- 77. Промыслы и ремесла крестьян Лужского уезда : сб. краевед. материалов / сост. И. В. Половинкин, А. И. Пономарев. — Луга : Изд-во Голубева, 2011. — С. 74.**

Воздействие войны на сельское хозяйство Лужского уезда.

См. также: № 12.

Транспорт

Необходимость перемещения значительного количества войск и военного имущества резко затруднила работу транспорта. С целью улучшения ситуации в этой сфере, правительство повело активное железнодорожное строительство. На территории современной Ленинградской области в годы войны строится сразу несколько веток: Нарва-Псков (через Сланцевский и Кингисеппский р-ны), Луга-Новгород (через Лужский р-н), Гостинополье-Чудово (через Волховский и Киришский р-ны), Мурманской железной дороги (через современные Волховский, Лодейнопольский, Подпорожский районы).

- 78. 1915 // Страницы истории : краеведческий календарь 1384-1916 / сост. В. В. Дёмина. — Кингисепп, 2004. — С. 20.**

Строительство стратегической железной дороги, соединяющей форт «Красная Горка» (ныне Ломоносовский р-н) и ст. Веймарн (Кингисеппский р-н).

- 79. Васильев, П. А. Богатство земли Подпорожской / П. Васильев. — Подпорожье : Свирские огни, 2010. — С. 74.**

Строительство Мурманской (ныне Октябрьская) стратегической железной дороги через территорию современного Подпорожского района. Участие в этом строительстве военнопленных.

- 80. Волхов вчера - сегодня - завтра. — [Б. м.: б. и., б. г.]. — С. 6.**

Влияние войны на строительство железной дороги в районе современного г. Волхов (Волховский р-н).

- 81. Дороги Ленинградской области / сост. О. А. Яковлев, А. Н. Чистиков, В. В. Лапин. — Санкт-Петербург : Лики России, издательство, 2004. — С. 46.**

Железнодорожный транспорт в Петроградской губернии в годы войны.

- 82. От Царскосельской до Октябрьской : железная дорога : история, развитие, перспективы. — Санкт-Петербург : Лики России, 2007. — С. 94, 112.**

Коммерческая деятельность «Северо-Западных железных дорог» нарушена войной. Начато интенсивное железнодорожное строительство по заказу военного ведомства. В частности, строительство на участке Нарва-Псков (ныне Сланцевский, Кингисеппский р-ны), Петроград-Семрино (Гатчинский р-н).

83. Ковалевский, А. Железные Дороги Первой Мировой Войны [Электронный ресурс] / А. Ковалевский // Антик-Инфо. – Режим доступа :

WWW.URL:

http://web.archive.org/web/20080214033142/http://www.antiq.info/magazine_all_issues/7457.html - 25.12.2013.

Строительство, исходя из военных соображений, новых веток железных дорог: Псков-Нарва (через территорию современных Сланцевского и Кингисеппского районов) и Луга-Новгород (через территорию современного Лужского района).

См. также: №№ 4, 9, 10, 14, 41, 69, 92, 138, 139, 142, 156.

Внутренняя жизнь

Медицина

Война оказала серьёзное воздействие на внутреннюю жизнь страны. Она коснулась и территории современной Ленинградской области. Одним из последствий военной ситуации стало появление значительного числа раненых и больных воинов. В населенных пунктах Петроградской губернии (в Гатчине, Луге, Шлиссельбурге, Всеволожске и др.) было развернуто большое количество военных госпиталей. Это потребовало максимальных усилий от структур местного здравоохранения.

Первая мировая война внесла значительные изменения в медицинском обслуживании населения. Многих земских медицинских работников мобилизовали на фронт. Уменьшилось количество коек в земских больницах для гражданского населения. Сразу же после начала войны возросли цены на медикаменты.

30 июля 1914 г. в Москве на съезде уполномоченных губернских земств был создан Всероссийский земский союз помощи больным и раненым воинам. Основная его задача заключалась в принятии и размещении раненых, которых привозили на санитарных поездах. В местах прибытия устраивали распределительные и питательные пункты, к октябрю 1914 г. они уже действовали в Петрограде и Луге. Прибывших раненых регистрировали и

сортировали, они получали первую медицинскую помощь и направлялись в госпитали для дальнейшего излечения.

Царская семья объявила о своем особом покровительстве над лазаретами и госпиталями. В частности, императрица Александра Федоровна создала около 85 лазаретов и организовала около 20 санитарных поездов.

Война затормозила развитие складывавшихся в регионе санитарных организаций, многие запланированные мероприятия отложили на неопределенный срок. В результате, Первая мировая война, а затем и Октябрьская революция, положила конец процессу создания земской медицины.

- 84. В начале XX века // Гриненко А. Я. Медицина Ленинградской области : исторический очерк / А. Я. Гриненко и др. — Санкт-Петербург : Гиппократ, 2004. — С. 88-90.**

Общие изменения, произошедшие в здравоохранении с началом войны.

- 85. В начале XX века // Здравоохранение Ленинградской области : истоки, развитие, современность / А. Ю. Окунев [и др.]. — Санкт-Петербург : Гиппократ, 2010. — С. 114-115.**

Краткий очерк о состоянии здравоохранения в войну. Открытие императрицей Александрой Федоровной лазаретов – в том числе в Луге и Саблино (ныне Тосненский р-н), которые обслуживали санитарные поезда ее имени и имени ее детей. Пожертвование врачей Выборгского крепостного временного № 1 госпиталя во Всероссийский фонд военной взаимопомощи врачей.

-
- 86. Больница в селе Паша // Здравоохранение Ленинградской области : истоки, развитие, современность / А. Ю. Окунев [и др.]. — Санкт-Петербург : Гиппократ, 2010. — С. 518.**

В годы войны в селе Паша (ныне Волховский р-н) разразилась эпидемия брюшного тифа.

- 87. Выборг // Здравоохранение Ленинградской области : истоки, развитие, современность / А. Ю. Окунев [и др.]. — Санкт-Петербург : Гиппократ, 2010. — С. 553-554.**

Объявление Выборга и Выборгского крепостного района на военном положении. Лазареты: военный лазарет на Выборгском форштадте (ныне Петровский микрорайон); крепостные временные госпитали № 1 и № 2, оказание помощи педагогами Выборгской женской гимназии. Сборы пожертвований в пользу пострадавших от военных действий и на призрение детей павших и увечных воинов.

88. Дворец и парк Гатчины в документах, письмах и воспоминаниях, 1881 - 1917. — Санкт-Петербург : Союз Дизайн, 2008. — С. 413.

Статья из «Русского инвалида» за 12.09.1914 о приеме в Елагином дворце Императрицей Марией Федоровной сотрудников Гатчинского лазарета.

89. О выборе Уездного Комитета для помощи раненым : доклад № 2 // Журналы заседаний очередного Шлиссельбургского уездного земского собрания сессии 1914 года и чрезвычайных собраний 27 марта и 8 августа 1914 года. – Шлиссельбург : Шлиссельбургская Типо-Литография Е. Н. Кабеева, Екатерин. кан. 66, 1915. – С. 33-35.

Работа Шлиссельбургского уездного земского комитета для помощи раненым.

90. О лазаретах для раненых и больных воинов : доклад № 3 // Доклады Шлиссельбургской уездной земской управы очередному уездному земскому собранию : сессия 1915 года. - Шлиссельбург : Шлиссельбургская Типо-Литография Е. Н. Кабеева, Екатерин. кан. 66, 1915. - С. 5-6.

Помощь Шлиссельбургского земства раненым (ныне Всеволожский р-н). Лазареты на Пороховом заводе (ныне пос. им. Морозова), Борисовой Гриве, пос. Щеглово.

91. О земских кроватях в Щегловском лазарете для раненых и больных воинов : доклад № 5 // Журналы заседаний очередного Шлиссельбургского уездного земского собрания сессии 1915 года и собрания чрезвычайного 18 апреля 1915 года. – Шлиссельбург : Шлиссельбургская Типо-Литография Е. Н. Кабеева, Екатерин. кан. 66, 1916. – С. 25.

Ныне пос. Щеглово (Всеволожский р-н).

92. О приведении в проездивое состояние части подъезда к станции Жихарево по земле Мизско-Васильевской : доклад № 6 // Доклады Шлиссельбургской уездной земской управы очередному уездному земскому собранию : сессия 1915 года. - Шлиссельбург : Шлиссельбургская Типо-Литография Е. Н. Кабеева, Екатерин. кан. 66, 1915. - С. 7.

Участие Шлиссельбургского земства в ремонте железной дороге в районе ст. Жихарево (Кировский р-н) необходимой для транспортировки раненых.

93. Об увеличении содержания земским врачам : доклад № 17. // Доклады Шлиссельбургской уездной земской управы очередному уездному земскому собранию : сессия 1915 года. - Шлиссельбург :

Шлиссельбургская Типо-Литография Е. Н. Кабеева, Екатерин. кан. 66, 1915. - С. 26.

Вопрос об увеличении жалования земским врачам в Шлиссельбургском уезде в связи с ростом цен в условиях военного времени.

94. Об исполнении постановлений Земского Соборания о дополнительных акушерках-фельдшерицах : доклад № 41 // Доклады Шлиссельбургской уездной земской управы очередному уездному земскому собранию : сессия 1915 года. - Шлиссельбург : Шлиссельбургская Типо-Литография Е. Н. Кабеева, Екатерин. кан. 66, 1915. - С. 85-86.

Решение Шлиссельбургским уездным земством вопроса нехватки медицинского персонала для госпиталей в дер. Назиш, Лодве, Синявине (Кировский р-н).

95. О деятельности Петроградского губернского комитета Всероссийского земского союза помощи больным и раненым воинам : доклад на 1916 год // Доклады Петроградской губернской земской управы Петроградскому губернскому земскому собранию на 1916 год и доклад ревизионной комиссии. - Петроград : тип. Санкт-Петербург акц. общ. «Слово», 1916. – С. 351-356.

Деятельность Петроградского губернского комитета Всероссийского земского союза помощи больным и раненым воинам на территории Шлиссельбургского, Ямбургского и Лужского уездов.

96. Журнал заседания Шлиссельбургского очередного уездного земского собрания 5 ноября 1915 года // Журналы заседаний очередного Шлиссельбургского уездного земского собрания сессии 1915 года и собрания чрезвычайного 18 апреля 1915 года. – Шлиссельбург : Шлиссельбургская Типо-Литография Е. Н. Кабеева, Екатерин. кан. 66, 1916. – С. 92.

Решение структурами Шлиссельбургского земства вопроса о зарплатах медперсонала в связи с экономическими трудностями, вызванными войной.

97. Журнал заседания Шлиссельбургского Чрезвычайного уездного земского собрания 8 августа 1914 года // Журналы заседаний очередного Шлиссельбургского уездного земского собрания сессии 1914 года и чрезвычайных собраний 27 марта и 8 августа 1914 года. – Шлиссельбург : Шлиссельбургская Типо-Литография Е. Н. Кабеева, Екатерин. кан. 66, 1915. – С. 39-45.

Решение структурами Шлиссельбургского уездного земства вопросов о помощи раненым, а также семьям военнослужащих.

98. Зеленый Холм // Здоровоохранение Ленинградской области : истоки, развитие, современность / А. Ю. Окунев [и др.]. — Санкт-Петербург : Гиппократ, 2010. — С. 564.

Перед войной началось строительство в деревне, тогда называвшейся Патру (ныне Выборгский р-н), туберкулезного санатория. В еще не завершенном здании стали размещать раненых русских солдат.

99. Зеленый Холм : (до переименования Патру) // Медицина Ленинградской области : исторический очерк. - Санкт-Петербург : Гиппократ, 2004. — С. 222.

Размещение раненых в санатории (ныне пос. Зеленый Холм, Выборгский р-н).

100. Земские заботы // Земля Тосненская : история и современность. — Санкт-Петербург : Лики России, издательство, 2006. — С. 130.

Превращение больниц на территории современного Тосненского района в годы войны в госпитали (в т. ч. в Тосно, Саблино). Организация лазаретов на многих частных предприятиях.

101. Императорская «Светелка» // Носков, А. В. Луга : архитектурно-краеведческий очерк / А. Носков. — Санкт-Петербург : Площадь искусств, 2013. — С. 220-240.

Лазарет императрицы Александры Федоровны в г. Луга.

102. Кингисеппский район // Здоровоохранение Ленинградской области : истоки, развитие, современность / А. Ю. Окунев [и др.]. — Санкт-Петербург : Гиппократ, 2010. — С. 631-632.

Пожертвования и содействие Ямбургскому лазарету (ныне г. Кингисепп) Дамского комитета помощи раненым и больным воинам. Поиск персонала для госпиталей, устройство питательных пунктов для раненых.

103. Кислов, В. А. Благотворительные начала в гатчинском здравоохранении, 1870-1917 гг. // Грани губернской жизни: благотворительность в образовании, культуре, медицине : материалы Вторых губернских чтений, посвященных 60-летию юбилею ЛОУНБ ; Ленингр. обл. универс. науч. б-ка ; ред. Г. В. Михеева ; сост. И. А. Корж, Г. М. Мошкова. - Санкт-Петербург : Профессия, 2005. — С. 94-95.

Лазареты в Гатчине, Вырице, Даймице, Рождествено (Гатчинский р-н).

104. Лужский район // Александрова, Е. Л. Санкт-Петербургская губерния (Водская Пятина - Ингерманландия - Ленинградская область) : историческое прошлое / Е. Л. Александрова. — Санкт-Петербург : Гйоль, 2011. — С. 310.

Появление госпиталей в окрестностях Луги (в том числе, в связи с большим курортным потенциалом этой местности). Госпиталь «Светелка» на даче императрицы Александры Фёдоровны и первый в России перевязочный пункт для раненых, прибывших с фронта.

105. Лужский район // Здравоохранение Ленинградской области : истоки, развитие, современность / А. Ю. Окунев [и др.]. — Санкт-Петербург : Гиппократ, 2010. — С. 743-746.

Лужская частная аптека А. Винникова выдавала лекарства неимущим семьям солдат, ушедших на войну, бесплатно. В октябре 1914 г. в Лугу прибыли первые 33 раненых нижних чинов Российской Армии. Открытие в помещении Лужской земской управы 3-х месячные курсы сестер милосердия. Лазареты: «Светелка» (впоследствии № 1) императрицы Александры Фёдоровны, Лужского эстонского Общества образования, при лужских кондукторских бригадах на Новгородской улице, лазарет на даче г-жи Хлестович, в 1915 г. открыты дополнительные лазареты. Открыт первый в России перевязочно-питательный пункт» (в начале сентября 1914) - для обслуживания прибывающих привлекались воспитанники реального училища Приюта принца Ольденбургского. В 1915 г. прошел первый выпуск сестер военного времени» при Сырецком комитете Российского общества Красного креста. Впоследствии Лугу причислили к Царскосельскому особому эвакуационному пункту. Раненые стали прибывать в Лугу только с санитарными поездами.

106. Лужский уезд // Здравоохранение Петербургской губернии : исторический очерк / А. Я. Гриненко и др. — Санкт-Петербург : Гиппократ, 2004. — С. 317-321.

Лазареты в Луге : «Светелка», лазарет лужского эстонского Общества образования, лазарет на даче г. Хлестович. Попечительство и благотворительность на медицинские нужды. Первый в России перевязочно-питательный пункт для поездов с фронта. Трехмесячные курсы сестер милосердия. Бесплатная выдача лекарств Лужской частной аптекой А. Винникова неимущим семьям запасных в Луге, ушедших на войну.

107. Лужский уезд // Медицина Ленинградской области : исторический очерк. - Санкт-Петербург : Гиппократ, 2004. — С. 206.

Тожже.

108. Муниципальное образование «Город Пикалево» // Здравоохранение Ленинградской области : истоки, развитие, современность / А. Ю. Окунев [и др.]. — Санкт-Петербург : Гиппократ, 2010. — С. 486.

В дер. Лученская Горка (ныне г. Пикалево) существовал фельдшерский пункт, через который в годы войны на фронт проходили мобилизованные.

109. Муниципальное образование «Ивангород» // Здравоохранение Ленинградской области : истоки, развитие, современность / А. Ю. Окунев [и др.]. — Санкт-Петербург : Гиппократ, 2010. — С. 650.

Содержание в военном госпитале Ивангородского форштадта № 7 основной массы больных с эпидемией сыпного тифа, разразившейся на Северо-Западном фронте в 1915-1917 гг. К марту 1915 г. также были открыты лазареты № 3 в больнице Суконной мануфактуры, № 5 в больнице Льнопрядильной мануфактуры, земской лазарет № 6 при Суконной мануфактуре.

110. Никольское : город мастеров / авт.-сост. В. Д. Анисимов, К. С. Башкиров и др. — Санкт-Петербург : Лики России, 2012. — С. 256.

Открытие в 1916 г. лазарета для раненых воинов в с. Никольское (ныне город Тосненского р-на), который содержался на средства крестьянского общества. Посещение лазарета митрополитом Петроградским и Гдовским Вениамином.

111. Новоселова, З. А. Гражданин Выборга : военный врач М. М. Карпинский, (1868-1937) / З. А. Новоселова // Страницы выборгской истории. Кн. 2. — Выборг : Европейский дом, ООО, 2004. — С. 301-304.

Известный медик являлся старшим врачом военного лазарета на Выборгском форштадте (ныне микрорайон Петровский, Выборг) с 1914 до весны 1918 гг., лечил бесплатно семьи военнослужащих нижних чинов. В ноябре 1917 г. назначен временным исполнителем дел Крепостного врача.

112. Носков, А. В. Луга : история и современность : архитектурно-краевед. очерк : Ч. 2 / А. В. Носков. - Луга : Изд-во Голубева, 2011. - С. 83-84.

О госпитале «Светелка».

113. Под сенью креста // Земля Тосненская : история и современность. — Санкт-Петербург : Лики России, издательство, 2006. — С. 120.

Упоминание о посещении в 1916 г. лазарета в с. Никольское (ныне Тосненский р-н) митрополитом Петроградским и Гдовским Вениамином.

114. Перевезенцева, Н. По Балтийской железной дороге от Петербурга до Гатчины / Н. А. Перевезенцева. — Санкт-Петербург : Остров, изд-во, 2004. — С. 147.

Строительство платформы Татьянаино по инициативе великой княжны Татьяны Николаевны для облегчения размещения раненых в лазареты, расположенные далеко от вокзалов.

115. Постановления уездных земских собраний // Свод постановлений очередных и чрезвычайных земских собраний на 1915 год со сводкой земских смет Петроградской губернии. – Петроград : тип. Санкт-Петербург акц. общ. «Слово», 1916. – С. 98.

Работа «Староладожского комитета об охране материнства и младенчества» (Волховский р-н). Вопрос о содержании в Староладожском родильном приюте родственников призванных на войну.

116. Прокопова, Л. Д. Благотворительность в Ямбургском уезде / Л. Д. Прокопова // Грани губернской жизни : благотворительность в образовании, культуре, медицине : материалы Вторых губернских чтений, посвященных 60-летию юбилею ЛОУНБ ; Ленингр. обл. универс. науч. б-ка ; ред. Г. В. Михеева ; сост. И. А. Корж, Г. М. Мошкова. - Санкт-Петербург : Профессия, 2005. – С. 52.

Общественная помощь раненым в Ямбургском уезде С. К. Лелонга: создание лазаретов для раненых.

117. Развитие промышленности // Земля Тосненская : история и современность. — Санкт-Петербург : Лики России, издательство, 2006. – С. 73.

В сентябре 1914 г. в здании фабрики медицинских препаратов и лекарств Ф.-А. Рихтера на ст. Саблино (Тосненский р-н) открыт лазарет для раненых, половину кроватей оборудовал на свои средства владелец. Производство к 1916 г. было закрыто как принадлежащее немецкому подданному.

118. Райков, Г. П. Прогулка по старому Тихвину : по благословению Митрополита Санкт-Петербургского и Ладожского Владимира : посвящается 5-летию возвращения Тихвинской иконы Божией Матери / Г. П. Райков. — Санкт-Петербург : Алаборг, 2009. — С. 40.

Существование на территории Тихвинского Успенского монастыря во время войны двух госпиталей.

119. Ратникова, М. Домик на Всеволожской / М. Ратникова // Мызы и музы : № 11. – Санкт-Петербург, 2002. - С. 4-5.

Фотография медперсонала при лазарете для раненых воинов в мызе Рябово (ныне г. Всеволожск). Содержатель – последний помещик усадьбы В. П. Всеволожский.

120. Саблино - неизвестная страна : уникальные памятники природы России / авт.-сост. Н. А. Натальин, Ю. С. Ляхницкий, Т. Н. Слепнева и др. ; отв. ред. А. Н. Чистиков. — Санкт-Петербург : Сохранение природы и культурного наследия, 2007. – С. 105.

Лазарет в Саблино (Тосненский р-н) на Фабрике медицинских препаратов и лекарств Ф.-А. Рихтера.

- 121. Степанов, С. В. История имения "Зачеренье" близ станции Преображенская (ныне пос. Толмачево) : историко-краевед. очерк / С. Степанов. — Луга : Изд-во Голубева, 2012. — С. 20.**

Существование в имении Серафимо-Антониевского скита (ныне Лужский р-н), где в годы войны расположился госпиталь для раненых и увечных воинов. В 1915 г. для лечения построили отдельный корпус.

- 122. Тихвинский район // Здравooхранение Ленинградской области : истоки, развитие, современность / А. Ю. Окунев [и др.]. — Санкт-Петербург : Гиппократ, 2010. — С. 809.**

Прибытие в тихвинские лазареты раненых, в основном нижних чинов. Оказание помощи представителями разных слоев тихвинского населения — шитье белья, для выздоравливающих проведение концертов.

- 123. Тихвинский уезд Новгородской губернии // Здравooхранение Петербургской губернии : исторический очерк. — Санкт-Петербург : Гиппократ, 2004. — С. 356.**

Тихвинские лазареты (в основном, принимались нижние чины). Помощь гимназисток, благотворительные спектакли и концерты в пользу раненых.

- 124. Тихвинский уезд Новгородской губернии // Медицина Ленинградской области : исторический очерк. - Санкт-Петербург : Гиппократ, 2004. — С. 229.**

Тихвинские лазареты и общественная благотворительность в помощь раненым.

- 125. Тосненский район // Здравooхранение Ленинградской области : истоки, развитие, современность / А. Ю. Окунев [и др.]. — Санкт-Петербург : Гиппократ, 2010. — С. 833.**

Помещение на 60 раненых в Тосненской больнице. Ревизии для контроля главноуполномоченного Северным фронтом полковника С. Н. Вильчковского, что явилось причиной закрытия лазарета и перевода части раненых в Царское Село (ныне г. Пушкин), части в Саблино (Тосненский р-н).

- 126. Финляндское княжество // Здравooхранение Петербургской губернии. — Санкт-Петербург : Гиппократ, 2004. — С. 345.**

Размещение раненых солдат в строящемся здании санатория в дер. Патру (ныне Зеленый Холм Выборгского р-на).

- 127. Хрисанфов, В. И. Незнакомая Луга : [очерки истории города начала XX века] / В. И. Хрисанфов. — Луга : Изд-во Голубева, 2010. — С. 76.**

Лазарет при земской больнице г. Луги на 15 кроватей, Лужский лазарет при Сырецком комитете Российского общества Красного Креста, лазареты Лужской городской организации.

128. Ямбургский уезд // Здравоохранение Петербургской губернии. - Санкт-Петербург : Гиппократ, 2004. — С. 301-302, 304.

Организация дамского комитета помощи раненым и больным воинам, питательных пунктов для раненых в Ямбурге (ныне г. Кингисепп), военного госпиталя в усадьбе Михайловской семьи Лелонг (ныне с. Новопятницкое, Кингисеппского р-н). Земский врач П. Н. Прохоров – начальник санитарного поезда.

129. Ямбургский уезд // Медицина Ленинградской области : исторический очерк. - Санкт-Петербург : Гиппократ, 2004. – С. 193-194, 195.

То же.

130. Дело помощи раненым в Финляндии // Вестник Красного Креста. – 1915. – № 1. – С. 211-213.

Результаты поездки главноуполномоченного Красного Креста в Выборг А. Д. Зиновьева и заведующего медицинской частью Северного района профессора Г. Ф. Цейдлера.

131. Открытие новых учреждений Красного Креста и принятие их под флаг Красного Креста // Вестник Красного Креста. – 1915. – № 7. – С. 3250-3253.

Открытие уполномоченного Северного Российского Общества Красного Креста по г. Петрограду А. А. Половцевым на свои средства в имени “Рапти” Лужского уезда (ныне пос. Дзержинский Лужского р-на) лазарета-санатория на 32 места для нижних чинов с принятием под флаг Красного Креста.

132. Помощь раненым, больным и увечным воинам // Трудовая помощь. – 1916. – № 9. – С. 387.

Открытие Петроградским епархиальным попечительским советом о призванных на войну и их семьям первого епархиального Иоанно-Богословского убежища для увечных воинов на 25 человек при Череменинском монастыре (ныне Лужский р-н), а также в Свято-Троицком Зеленецком мужском монастыре (ныне пос. Зеленец, Волховский р-н).

133. Явушкин, С. Ю. Гатчина на рубеже XIX–XX веков: резиденция Александра III / С. Ю. Явушкин // История Петербурга. – 2005. - № 4. – С. 51.

Открытие по велению императрицы Александры Федоровны эвакуационного лазарета. Ежемесячно в лазарет поставлялись медикаменты, одежда, еда, папиросы, подарки со склада, открытого императрицей в Аничковом дворце.

134. Леонида (Сафонова). Русская Голгофа : новомученики Александрo-Свирского Монастыря [Электронный ресурс] : / Леонида (Сафонова) // Свято-Троицкий Александра Свирского мужской монастырь. - Режим доступа : WWW.URL:

<http://www.svirskoe.ru/ru/history/evgeny/> - 25.12.2013.

Открытие в 1915 г. в Троицкой части Александрo-Свирского монастыря (ныне Лодейнопольский р-н) санатория на 50 человек для больных и раненых воинов с прислугой до 40 человек на монастырском содержании.

135. Рункевич, С. Г. Великая Отечественная война и церковная жизнь : кн. 1. Распоряжения и действия Святейшаго синода в 1914-1951 гг. [Электронный ресурс] : исторические очерки доктора церковной истории С. Г. Рункевича / С. Г. Рункевич. - Петроград : [б. и.], 1916. - С. 123-124. // Российская Государственная библиотека. - Режим доступа : WWW.URL:

<http://dlib.rsl.ru/viewer/01004095710#?page=129> – 25.12.2013.

Открытие в Гатчине в 1915 г. санатория для раненых и нервнoбольных из нижних чинов.

136. Татьянано под стук колес [Электронный ресурс] // Гатчина сквозь столетия : исторический журнал. - Режим доступа : WWW.URL: <http://history-gatchina.ru/article/tatyanino.htm> - 25.12.2013.

Первый лазарет в Гатчине на 60 коек в городской земской больнице (окт. 1914). Позднее стали размещать в здании Гатчинского городского госпиталя и в других местных лазаретах. Неудобство транспортировки раненых с Варшавского вокзала города, куда прибывали санитарные поезда. Открытие новой станции Татьянано по предложению Великая княжны Татьяны Николаевны (открыта 15 сентября 1916 г.).

См. также: №№ 2, 7, 59.

Беженцы

Ещё одним заметным явлением внутренней жизни нашего края во время войны стало появление беженцев из оккупированных и прифронтовых регионов Российской империи.

- 137. О пособиях неземским учебным заведениям // Доклады Петроградской губернской земской управы Петроградскому губернскому земскому собранию на 1916 год и доклад ревизионной комиссии. - Петроград : тип. Санкт-Петербург акц. общ. «Слово», 1916. — С. 536.**

Решение губернским земством вопроса о помощи беженцам. Прием детей беженцев в «Саблинскую общественную гимназию для детей обоего пола» (ныне Тосненский р-н).

См. также: №№ 2, 17.

Военнопленные

Наряду с российскими беженцами во время войны на территории современной Ленинградской области появляются военнопленные из стран Четверного союза. Их активно привлекают к железнодорожному строительству.

- 138. История г. Кириши и района : сборник / сост. В.В. Седлова. — Кириши : [б. и.], 1995. — С. 56.**

Участие военнопленных в строительстве железнодорожной ветки Чудово-Гостинополье (ныне Волховский, Киришский р-ны).

- 139. Овсяников, В. Н. Герои земли Шлиссельбургской / В. Овсяников. — [б. м.] : Ладога, издательский дом, 2001. – С. 7.**

Участие военнопленных в расчистке Новолодожского канала (ныне Кировский район).

См. также: №№ 5, 8, 13, 17, 27, 79.

Репрессии против граждан стран Четверного союза

Ещё одним негативным следствием начавшейся войны стали репрессии против граждан стран Четверного союз. Такие мероприятия (депортация, изъятие недвижимого имущества) проводятся в Луге, Ямбурге (ныне Кингисепп), пос. Вырица (Гатчинский р-н), Тихвине.

- 140. Аимин, А. Луга. Полужье : ист. очерки / А. Аимин. — Луга : Изд-во Голубева, 2011. — С. 105, 106.**

Луга как крупная тыловая база. Репрессии против граждан стран Четверного союза. Публикация в апреле 1915 года в Луге списка немцев, подлежащих выселению с отчуждением имущества. Подготовка в феврале 1918 года Луги к обороне против наступающих германских войск.

- 141. Усадьба Роккала // Карельский перешеек - Земля неизведанная. Ч. 5-6 : Западный сектор : Койвисто - Йоханнес [Приморск - Советский] / сост. Е. А. Балашов. — Санкт-Петербург : Нива, ИПК, 2006. — С. 147.**

Удаление с ЦБК Хакмана в Кирккониemi (ныне Выборгский район) граждан стран Четверного союза после начала войны.

-
- 142. Трошина, Т. И. Великая война и северный край: европейский Север России в годы Первой мировой войны [Электронный ресурс] / Т. И. Трошина // Российский гуманитарный научный фонд. – Режим доступа : WWW.URL: <http://www.rfh.ru/downloads/Books/124193002.pdf>**

Отправка в села Вознесенье и Важины (ныне Лодейнопольский р-н) интернированных граждан стран Четверного союза. Строительство Мурманской железной дороги (ныне Октябрьская железная дорога).

См. также: №№ 2, 5, 11.

Благосостояние населения

Значительные финансовые затраты на ведение боевых действий не могло не сказаться на уровне благосостояния населения.

- 143. Белоусов, Б. В. Подпорожье : историко-краеведческий очерк / Б. В. Белоусов, С. П. Гладкий, И. С. Толстой. – Ленинград : Лениздат, 1986. – С. 28-29.**

Экономические трудности, с которыми столкнулись жители территории нынешнего Подпорожского района в условиях начавшейся войны. Строительство Мурманской железной дороги (ныне Октябрьская железная дорога).

- 144. Иванов, В. В. Сланцы / В. В. Иванов. — Ленинград : Лениздат, 1988. — С. 27.**

Ухудшение экономической ситуации во время войны. Рост цен на товары широкого потребления.

- 145. Карельский перешеек - земля неизведанная. Ч. 2-3 : Юго-Западный сектор : Уусикиркко - Куолемайрви - Каннельярви [Поляны - Красная Долина - Победа] / сост. Е. А. Балашов. — Санкт-Петербург : Нива, ИПК, 2002. — С. 124.**

Замечание об упадке дачной жизни в дер. Лахденперя (ныне пос. Вещево, Выборгский р-н) в связи с началом войны.

- 146. На земле Тосненской : краткий исторический обзор. — Тосно : [б. и.], 1990. — С. 22.**

Территория нынешнего Тосненского района в условиях начавшейся войны. Нехватка товаров широкого потребления (в связи, с чем развивается спекуляция).

- 147. Положение продовольственного дела в Новгородской губернии // Сведения о положении продовольственного дела в Петрограде, Москве и других местностях Империи на 1 января 1916 г., а также в иностранных государствах. — Петроград : [б. и.], 1916. — С. 29-34.**

Ситуация со снабжением населения продовольствием в Тихвинском уезде.

- 148. Сведения о положении продовольственного дела в Петрограде, Москве и других местностях Империи на 22 января 1916 г., а также в иностранных государствах. — Петроград : [б. и.], 1916. — С. 39.**

Ситуация со снабжением населения продовольствием в Тихвинском уезде.

- 149. Тосно. — Тосно : [б. и.], 2008. — С. 31.**

Экономических трудности, с которыми столкнулись жители территории нынешнего Тосненского района в условиях начавшейся войны. Рост революционной активности.

- 150. Шевченко, А. И. Ям - Ямгород - Ямбург - Кингисепп : историко-краеведческие очерки / А. Шевченко. — Санкт-Петербург : Химиздат, 2007. — С. 146.**

Экономическая ситуация, сложившаяся на территории нынешнего Кингисеппского района в условиях начавшейся войны. Проблемы с продовольствием.

См. также: №№ 5, 6, 7, 8, 9, 10, 12, 13, 14, 16, 17, 150, 160, 168.

Образование

Экономические затруднения быстро сказались в такой уязвимой сфере общественной жизни как народное образование. Государственные структуры и органы местного самоуправления были вынуждены прикладывать максимум усилий для поддержания нормального функционирования школы в условиях начавшейся войны.

- 151. Доклад на 1916 год. Об условиях согласования работы по народному образованию губернской и уездной управ // Доклады Петроградской губернской земской управы Петроградскому губернскому земскому собранию на 1916 год и доклад ревизионной комиссии. – Петроград : тип. Санкт-Петербург акц. общ. «Слово», 1916. – С. 305-315.**

Решение шлиссельбургским земским собранием вопросов в сфере образования «в виду обстоятельств военного времени».

- 152. Постановления уездных земских собраний // Свод постановлений очередных и чрезвычайных земских собраний на 1915 год со сводкой земских смет Петроградской губернии. – Петроград : тип. Санкт-Петербург акц. общ. «Слово», 1916. — С. 107-109.**

Финансовая поддержка шлиссельбургским уездным земством учителей в связи с экономическими трудностями военного времени.

См. также: №№ 6, 7, 9, 10, 34, 35, 36, 37, 38, 105, 106.

Земство

Многочисленные трудности, возникшие перед населением в условиях войны, стремились решить органы местного самоуправления – земства.

- 153. Чрезвычайному Шлиссельбургскому уездному земскому собранию : доклад № 1 // Журналы заседаний очередного Шлиссельбургского уездного земского собрания сессии 1914 года и чрезвычайных собраний 27 марта и 8 августа 1914 года. – Шлиссельбург : Шлиссельбургская Типо-Литография Е. Н. Кабеева, Екатерин. кан. 66, 1915. – С. 29-30.**

Организация шлиссельбургским уездным земством помощи семьям военнослужащих.

154. О семенной помощи семьям воинов и снабжения населения семенным материалом : доклад №1 // Журналы заседаний очередного Шлиссельбургского уездного земского собрания сессии 1915 года и собрания чрезвычайного 18 апреля 1915 года. – Шлиссельбург : Шлиссельбургская Типо-Литография Е. Н. Кабеева, Екатерин. кан. 66, 1916. – С. 7

Решение структурами шлиссельбургского уездного земства вопросов о помощи семьям военнослужащих.

155. По сообщению Романовского комитета, состоящего под Высочайшим покровительством Его Императорского Величества : доклад № 4 // Журналы заседаний очередного Шлиссельбургского уездного земского собрания сессии 1915 года и собрания чрезвычайного 18 апреля 1915 года. – Шлиссельбург : Шлиссельбургская Типо-Литография Е. Н. Кабеева, Екатерин. кан. 66, 1916. – С. 20-22.

Решение структурами шлиссельбургского уездного земства вопросов о помощи семьям военнослужащих.

156. О возмещении подрядчикам перерасходов по работам, выполненным в 1915 году на губернских земских трактах : доклад на 1916 год // Доклады Петроградской губернской земской управы Петроградскому губернскому земскому собранию на 1916 год и доклад ревизионной комиссии. - Петроград : тип. Санкт-Петербург. акц. общ. «Слово», 1916. - С. 213.

Решение губернским земством вопроса о дорожном строительстве в Царскосельском уезде (дорога Пулково-Гатчина (ныне Гатчинский район)).

157. Об ассигновании на 1916 год необходимых средств на выдачу пособий семьям призванных нижних чинов запаса и ратников ополчения на продовольствие, наем квартир и отопление : доклад на 1916 год // Доклады Петроградской губернской земской управы Петроградскому губернскому земскому собранию на 1916 год и доклад ревизионной комиссии. - Петроград : тип. Санкт-Петербург. акц. общ. «Слово», 1916. – С. 511-528.

Помощь земств семьям военнослужащих в Гдовском, Шлиссельбургском, Новолadoжском, Ямбургском, Петроградском, Петергофском уездах.

158. Журнал заседания Шлиссельбургского очередного уездного земского собрания 4 ноября 1915 года // Журналы заседаний очередного Шлиссельбургского уездного земского собрания сессии 1915 года и собрания чрезвычайного 18 апреля 1915 года. – Шлиссельбург : Шлиссельбургская Типо-Литография Е. Н. Кабеева, Екатерин. кан. 66, 1916. – С. 55.

Решение структурами шлиссельбургского уездного земства вопросов о помощи семьям военнослужащих. Прием детей военнослужащих в школу.

159. Журнал заседания Шлиссельбургского очередного уездного земского собрания 4 ноября 1915 года // Журналы заседаний очередного Шлиссельбургского уездного земского собрания сессии 1915 года и собрания чрезвычайного 18 апреля 1915 года. – Шлиссельбург : Шлиссельбургская Типо-Литография Е. Н. Кабеева, Екатерин. кан. 66, 1916. – С. 58-59, 68.

Организация структурами шлиссельбургского земства производства военного снаряжения силами учащихся школы в дер. Морье (Всеволожский р-н).

160. Журнал заседания Шлиссельбургского очередного уездного земского собрания 10 ноября 1915 года // Журналы заседаний очередного Шлиссельбургского уездного земского собрания сессии 1915 года и собрания чрезвычайного 18 апреля 1915 года. – Шлиссельбург : Шлиссельбургская Типо-Литография Е. Н. Кабеева, Екатерин. кан. 66, 1916. – С. 109, 131, 134.

Решение структурами земства вопроса об отсрочке воинского призыва для агрономов в связи с продовольственными трудностями в Шлиссельбургском уезде. Решение вопроса о льготах для семей военнослужащих. Вопрос о льготах для семей военнослужащих. Благодарность Управе Шлиссельбургского земства за усилия в военное время.

161. Журнал заседания Шлиссельбургского Чрезвычайного уездного земского собрания 18 апреля 1915 года // Журналы заседаний очередного Шлиссельбургского уездного земского собрания сессии 1915 года и собрания чрезвычайного 18 апреля 1915 года. – Шлиссельбург : Шлиссельбургская Типо-Литография Е. Н. Кабеева, Екатерин. кан. 66, 1916. – С. 34-35.

Решение структурами шлиссельбургского уездного земства вопросов о помощи семьям военнослужащих.

162. О состоянии начальных уездных училищ по Шлиссельбургскому уезду за 1914-1915-й учебный год : отчет № 54 // Доклады Шлиссельбургской уездной земской управы очередному уездному земскому собранию.

Сессия 1915 года. – Шлиссельбург : Шлиссельбургская Типо-Литография Е. Н. Кабеева, Екатерин. кан. 66, 1915. - С. 125.

Финансовая поддержка земством учителей призванных в армию (Шлиссельбургский уезд).

163. Отчет Общества вспоможествования ученикам начальных школ Путиловского прихода, Шлиссельбургского уезда, Петроградской губернии за 1914 год // Доклады Шлиссельбургской уездной земской управы очередному уездному земскому собранию. Сессия 1915 года. - Шлиссельбург : Шлиссельбургская Типо-Литография Е. Н. Кабеева, Екатерин. кан. 66, 1915. - С. 185.

Земская помощь учащимся школ Путиловского прихода (ныне Кировский р-н) в условиях военного времени. Поднимается тема доступности товаров широкого потребления в связи с начавшейся войной.

164. Постановления уездных земских собраний // Свод постановлений очередных и чрезвычайных земских собраний на 1915 год со сводкой земских смет Петроградской губернии. – Петроград : тип. Санкт-Петербург акц. общ. «Слово», 1916. – С. 73.

Вопрос о земской помощи школе для детей призванных на военную службу в дер. Морье (Всеволожский р-н).

165. Пояснительная записка к смете расходов по содержанию в 1916 году дорог ведомства путей сообщения, переданных во временное заведывание Петроградского губернского земства // Доклады Петроградской губернской земской управы Петроградскому губернскому земскому собранию на 1916 год и доклад ревизионной комиссии. - Петроград : тип. Санкт-Петербург акц. общ. «Слово», 1916. – С. 566.

Участие губернского земства в решении вопроса о капитальном ремонте шоссе Пулковско-Гатчина (Гатчинский р-н) в связи с военной необходимостью.

166. Ходатайства перед губернским земством // Свод постановлений очередных и чрезвычайных земских собраний на 1915 год со сводкой земских смет Петроградской губернии. – Петроград : тип. Санкт-Петербург акц. общ. «Слово», 1916. - С. 25-26.

Ходатайства Новоладожского и Шлиссельбургского уездных земств о помощи учителям в условиях военного времени.

См. также: №№ 1, 5, 7, 13, 15, 89, 90, 91, 92, 93, 94, 95, 96, 97, 100, 115, 127, 128, 136, 137, 151, 152, 176.

Восприятие войны населением. Благотворительная помощь

Новые политические и экономические условия нашли свое отражение в восприятии войны населением. Это оказало значительное влияние на дальнейший ход исторических событий. Трудности военного времени во многом стали катализатором событий Февральской и Октябрьской революций 1917 года в России.

- 167. Измайлов, А. Ф. Любань / А. Ф. Измайлов. — Ленинград : Лениздат, 1979. — С. 30-34.**

Революционное движение в г. Любань (Тосненский р-н)

- 168. Краснов, Н. В. Тихвин / Н. В. Краснов. — Ленинград : Лениздат, 1971. — С. 61-63.**

Экономических трудности, с которыми столкнулись жители территории нынешнего Тихвинского района в условиях начавшейся войны. Антивоенные настроения среди населения Тихвинского уезда. Антивоенная пропаганда.

- 169. Крупейченко, И. П. Тихвин прежде и теперь / И. П. Крупейченко, Н. К. Балясов. — Ленинград : Лениздат, 1970. — С. 32-33.**

Территории нынешнего Тихвинского района, в условиях начавшейся войны. Антивоенные настроения среди населения Тихвинского уезда.

- 170. Между войной и искусством // Барановский, А. Вырица при царе : дачный Петербург / А. Барановский. — Санкт-Петербург : Остров, 2005. — С. 233-238.**

Культурная жизнь пос. Вырица (Гатчинский р-н) в годы войны.

- 171. На каторжном острове / сост. К. С. Леонидова. — Ленинград : Лениздат, 1967. — С. 78-79.**

Восприятие войны заключенными Шлиссельбургской крепости (ныне Кировский р-н).

- 172. Рузов, Л. В. Гатчина / Л. В. Рузов, Ю. Н. Яблочкин. — Ленинград : Лениздат, 1959. - С. 112-113.**

Революционные настроения среди служащих Запасного авиационного батальона в Гатчине.

- 173. Саутин, Н. В. Великий Октябрь в деревне на северо-западе России / Н. В. Саутин. — Ленинград : Лениздат, 1959. — С. 23-29.**

Антивоенные настроения в г. Луга.

174. Сяков, Ю. Волховская земля : краткий исторический очерк / Ю. Сяков. - Волхов : 1996. – С. 77.

Выпуск военнослужащими 436-го Новоладожского полка (мобилизованного на территории современного Волховского р-на) газеты «Окопная правда».

175. Файнштейн, Л. А. Тихвин / Л. А. Файнштейн, Н. Л. Шаскольский. - Ленинград : Лениздат, 1961. — С. 102-104.

Рост революционной активности среди населения Тихвина на фоне экономических трудностей.

См. также: №№ 1, 2, 3, 4, 5, 8, 9, 10, 11, 13, 14, 15, 16, 17, 85, 87, 100, 101, 102, 104, 105, 106, 107, 110, 114, 117, 118, 119, 120, 121, 122, 123, 124, 128, 129, 131, 132, 133, 134.

Переименование населенных пунктов

Одним из моментов восприятия населением войны стала кампания по переименованию населенных пунктов с немецким названием. В обществе обсуждался вопрос о переименования Шлиссельбурга и Ямбурга (ныне Кингисепп).

176. Журнал заседания Шлиссельбургского очередного уездного земского собрания 6 ноября 1914 года // Журналы заседаний очередного Шлиссельбургского уездного земского собрания сессии 1914 года и чрезвычайных собраний 27 марта и 8 августа 1914 года. – Шлиссельбург : Шлиссельбургская Типо-Литография Е. Н. Кабеева, Екатеринбург. кан. 66, 1915. – С. 128-129.

Обсуждение шлиссельбургским уездным земством вопроса о переименовании Шлиссельбурга в Преображенск (Кировский р-н).

См. также: №№ 2, 5, 15.

Именной указатель

- Абдуллина С. А. 30
Адаскина В. И. 19
Аимин А. 140
Александра Федоровна 101, 104, 133
Александрова Е. Л. 104
Амирханов Л. И. 20
Анисимов В. Д. 110
Аристов В. В. 2, 21, 22, 40
Арьев А. А. 48
Астафьев В. В. 67
Афонский Н. М. 49
Бажуков А. И. 3
Балашов Е. А. 34, 41, 42, 73, 141, 145
Барановский А. 5, 170
Башкиров К. С. 110
Белоусов Б. В. 143
Бурлаков А. 72
Васильев Е. Н. 23
Васильев П. А. 4, 79
Венцель И. В. 6, 7
Вильчковский С. Н. 125
Винников А. 105, 106
Волков С. 51
Воробьев Т. И. 50
Гладкий С. П. 143
Глезеров С. Е. 15

Голушко Н. А. 74
Гриненко А. Я. 84, 106
Густов В. 12
Дёмина В. В. 1, 78
Дубровская Е. Ю. 58
Емельянов (Йыги) Б. К. 8
Ефимов А. С. 24
Закатилов Н. И. 23
Залесский К. А. 54
Зерцалов В. И. 25
Иванов В. В. 144
Игнатенко В. Ф. 75
Измайлов А. Ф. 167
Ипатов В. Г. 74
Каленов П. А. 56, 57
Калинин М. А. 68
Кальщиков, Е. Н. 30
Караев Г. Н. 50
Карпинский М. М. 111
Карху А. 69
Киреев И. А. 26
Кирпичников А. Н. 12
Киселева Т. 70
Кислов В. А. 103
Ковалевский А. 83
Корж И. А. 11, 103, 116
Кравченко Е. Н. 11
Краснов Н. В. 168

Крупейченко И. П. 189
Куллама Г. З. 27
Лапин В. В. 81
Леонида (Сафонова) 134
Леонидова К. С. 171
Лисицына С. А. 9, 10
Лурьев В. М. 56, 57
Ляхницкий Ю. С. 120
Мельников П. Е. 44
Михеев Г. В. 11, 103, 116
Мошкова Г. М. 11, 103, 116
Надеждин Р. 71
Натальин Н. А. 120
Николаев С. А. 74
Николаева О. Б. 13
Новоселова З. А. 14, 30, 31, 111
Носков А. В. 111, 112
Овсяников В. Н. 139
Окунев А. Ю. 85, 86, 87, 98, 102, 105, 108, 109, 122, 125
Павлов Б. А. 55
Павлов Б. Б. 55
Парский Д. П. 51, 52, 54
Перевезенцева Н. А. 114
Пивоев В. М. 58
Половинкин И. В. 77
Половцев А. А. 131
Пономарев А. И. 77
Поршняков Н. И. 3

Поршнякова Л. Н. 3
Прокопова Л. Д. 116
Прохоров П. Н. 128
Пулькин М. В. 58
Райков Г. П. 118
Ратникова М. 119
Рузов Л. В. 172
Рункевич С. Г. 135
Рыбаков Ф. Ф. 12
Саутин Н. В. 173
Седлова В. В. 138
Симаков В. С. 53
Слепнева Т. Н. 120
Слобожан, И. 32
Солохин Н. Д. 6, 7
Степанов С. 121
Сузи В. Н. 58
Сяков Ю. 174
Ткаченко В. Ф. 20, 33, 43, 45, 46, 47
Толстой И. С. 143
Трошина Т. И. 142
Файнштейн Л. А. 175
Хрисанфов В. И. 17, 28, 127
Чистиков А. Н. 81, 120
Хлестович 105
Шаскольский Н. Л. 175
Шевченко А. И. 150
Яблочкин Ю. Н. 50, 172

Явушкин С. Ю. 133

Яковлев О. А. 81

Януш Я. Б. 35, 36, 37, 38, 62, 63, 64, 65, 66

Географический указатель

- Австро-Венгерская империя с. 4
- Алекسانдро-Свирский монастырь 134
- Балтийское море с. 10
- Бокситогорский район 9, 10, 68
- Болгарское царство с. 4
- Борисова Грива, дер. 90
- Бьёрке, ст. 14
- Бьёркезунд, прол. 21
- Важины, г. п. 142
- Валдай, ст. 9, 10
- Веймарн, ст. 78
- Венкуль, дер. 8
- Венкуль, с. 8
- Вознесенье, с. 142
- Волхов, г. 80
- Волховские пороги 67
- Волховский район 9, 10, 67, 77, 80, 86, 132, 138, 174
- Всеволожск, г. 6, 9, 10, 119
- Всеволожский район 7, 90, 91, 159
- Выборг, г. 9, 10, 11, 12, 14, 19, 29, 30, 32, 58, 87, 111, 130
- Выборгский крепостной район 87
- Выборгский район 14, 20, 21, 33, 34, 39, 41, 42, 43, 45, 47, 98, 99, 126, 141, 145
- Выборгский форштадт 87, 111
- Вырица, пос. 5, 170
- Гатчина, г. 9, 10, 12, 15, 16, 29, 35, 36, 37, 38, 62, 63, 64, 65, 66, 88, 103, 114, 135, 136, 156, 165, 172

Гатчинский район 5, 72, 103, 156, 165, 170
Гдовский уезд 55, 157
Германская империя с. 4
Гогланд, о-ов 26
Годуновка, пос. 21
Гостинополье, дер. 77, 138
Даймище. дер. 103
Дзержинский. пос. 131
Дубровка, дер. 50
Ермилово, пос. 39
Жихарево, ст. 92
Зачеренье, имение 121
Зеленец, пос. 132
Зеленецкий-Троицкий монастырь 132
Зеленый холм, пос. 98, 99, 126
Ивангород, г. 48
Ивангородский форштадт 109
Им. Морозова, пос. 90
Иматра, г. 67
Ино, форт 20, 33, 43, 45, 47
Кексгольм, г. 9, 10, 12
Кингисепп, г. 2, 22, 24, 29, 50, 51, 52, 54, 102. 128
Кингисеппский район 8, 26, 40, 47, 48, 50, 51, 52, 78, 82, 83, 128, 150
Киперорт, п-ов 21
Киришский район. 77, 138
Кирккониemi, мыс 141
Кировский район 2, 9, 10, 92, 94, 139, 163, 171, 176
Комаровка, дер. 48

Коневец, о-в 58
Красная Горка, форт 20, 44, 45, 48, 78
Кургальский, п-ов 40
Куркела, дер. 21
Лавенсари, о-ов 26, 47
Ладожское озеро 6
Лодва, дер. 94
Лодейное Поле, г. 4, 9, 10
Лодейнопольский район 3, 4, 9, 10, 59, 60, 61, 77, 134, 142
Ломоносовский район 20, 44, 45, 46, 69, 78
Луга, г. 9, 10, 12, 15, 16, 17, 25, 27, 28, 29, 83, 85, 101, 104, 105, 106, 112, 127, 140, 173
Лужский район 9, 10, 17, 77, 83, 121, 131, 132
Лученская Горка, дер. 108
Любань, г. 167
Малый Высоцкий, о-ов 42
Мга, г. п. 9. 10
Михайловская, усадьба 128
Морье, дер. 159
Мощный, о. 26, 47
Назия, дер. 94
Нарва, г. 49, 54, 82, 83
Нарова, р. 2, 50, 51, 52
Никольское, с. 110, 113
Новгород, г. 83
Новоладожский канал 139
Новоладожский уезд 75, 157, 166
Новопятницкое, дер. 50, 128
Озерки, пос. 41

Османская империя с. 4
Патру, дер. 98, 99, 126
Паша, с. 86
Петергофский уезд 157
Петровский, микрорайон 87, 111
Петровское, с. 34
Петроград, г. 49, 82, 132
Петроградская губерния 12, 67, 95
Петроградский уезд 157
Пикалево, г. 108
Подпорожский район 3, 9, 10, 59, 60, 77, 79, 143
Покровское, с. 70
Преображенск, г. 176
Прибылово, пос. 21
Приозерск, г. 9, 10, 12
Приозерский район 76
Присвирье 3
Псков, г. 82, 83
Путиловский приход 163
Пушкин, г. 125
Равансаари, о-ов 42
Рапти, имение 131
Рождествено, с. 103
Российская империя с. 4
Рыбинск, ст. 9, 10
Рябово, мыза 119
Рябовская волость 7
Ряйсяля, волость 76

Саблино, ст. 85, 100, 117, 120, 125, 137
Салокюля, дер. 73
Салокюля, ур. 73
Сейвястё, дер. 41
Семрино, пос. 82
Серая Лошадь, форт 45
Синявино, пос. 94
Сланцевский район 82, 83
Старая Ладога, с. 71, 115
Стирсудден, мыс 41
Татьянино, ст. 114, 136
Териоки, пос. 14
Тихвин, г. 13, 118, 122, 123, 124. 175
Тихвинский район 9, 10, 168, 169
Тихвинский уезд 147, 148, 168, 169
Тихвинский Успенский Богородичный монастырь 118
Толмачево, ст. 121
Тосненский район 70, 85, 100, 110, 113, 117, 120, 125, 137, 146, 149, 167
Тосно, г. 9, 10, 100
Финляндия 31, 67
Хумал-йоки, дер. 39
Хяркяля, дер. 21
Царское село, г. 105, 125
Царскосельский уезд 156
Черемнецкий Иоанно-Богословский монастырь 132
Чикино, дер. 72
Чудово, ст. 77, 138
Шапки, с. 70

Шлиссельбург, г. 2, 15, 176

Шлиссельбургская крепость 171

Шлиссельбургский пороховой завод 90

Шлиссельбургский уезд 89, 90, 91, 92, 93, 94, 95, 96, 97, 151, 152, 153, 154, 155, 157, 158, 159, 160, 161, 162, 163, 166, 176

Щеглово, пос. 91

Эйстиля, дер. 34

Ямбург, г. 2, 22, 24, 29, 50, 51, 52, 54, 102, 128

Ямбургский уезд 1, 2, 95, 116, 128, 129, 157

Япиля, ст. 41